

〔五〕 防 災 計 画

1. 学校防災管理規程

（目 的）

第1条 この規程は、沖縄県立中部商業高等学校における防災管理の徹底を期し、もって、火災その他の災害による人的・物的被害を軽減することを目的とする。

（職員の義務）

第2条 職員は、本計画に定める各自の任務を自覚し、火災の予防に努め、火災またはその他災害が発生した場合は、その措置について協力し、敏速、的確かつ効果的な行動をとるよう常に心がけなければならない。

（火災予防の編成）

第3条 常時の火災予防について徹底を期するため、防火管理のもとに、各棟及び各室に火気取締り責任者をおき、その組織は別表2のとおりとする。

（消火活動の編成）

第4条 火災及びその他災害の発生時に、その被害を最小限にとどめるため、校内消防本部を設置し、消防隊長（校長）を最高責任者とし、その下に副消防隊長（教頭）及び班員をおく。その組織及び任務分担は別表1の通りとする。

（消火及び避難訓練）

第5条 有事に際し、被害を最少限度にとどめるため、消火及び避難訓練を行うものとする。

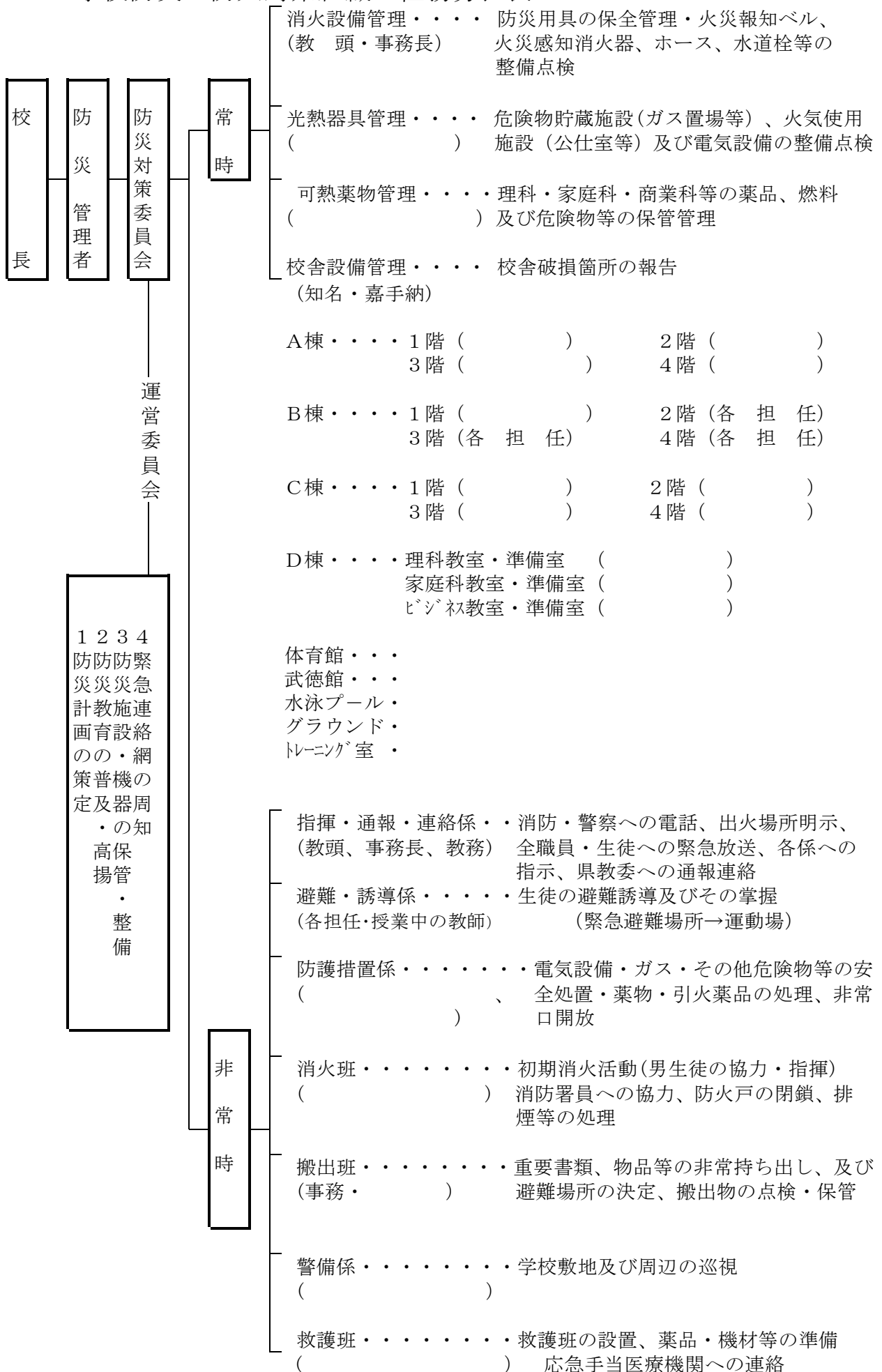
（休業日などにおける消火活動）

第6条 休業日（休日、土曜日、日曜日、夏季休暇、学年末休暇、学年初休暇）及び夜間等に緊急事態が発生した場合は、職員は別紙連絡網による通報を受け次第、すみやかに登校し、防災、消火活動に当たるものとする。

（実施日）

第7条 この規程は、平成4年4月1日から実施する。

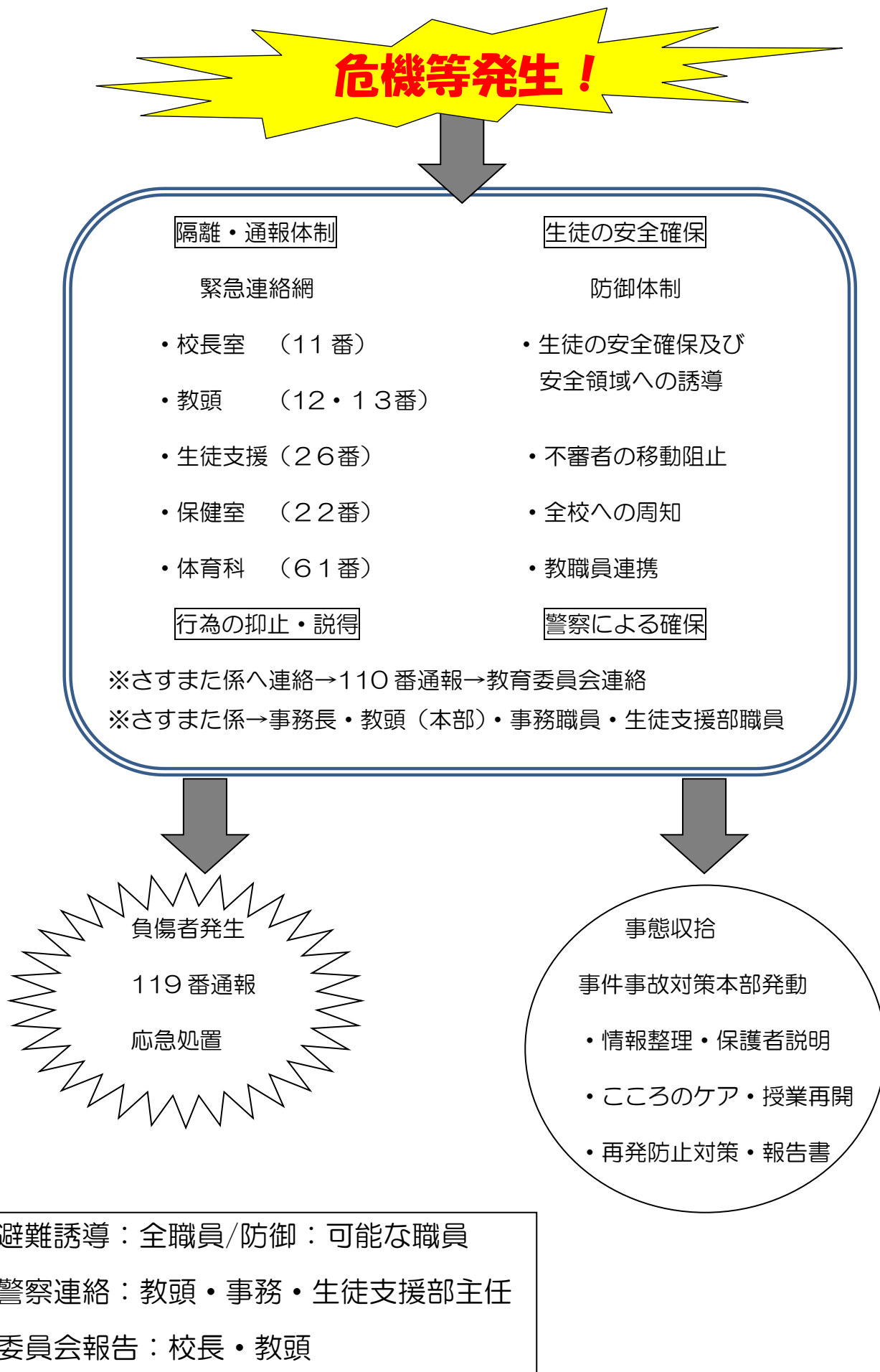
2. 学校防災・防火対策組織・任務分担表



3. 火気取締責任者表

棟	階	室内	責任者	棟	階	室内	責任者
A棟	1階	校長室 応接室 事務室 小会議室 保健室 倉庫 公仕室 進路指導室 階段下の倉庫 多目的ホール(旧食堂)		C棟	3階	簿記準備室 簿記教室(1)(2) 視聴覚教室 トイレ	
		2階	本部職員室 生徒支援部室 教育相談室 女子休憩室 女子トイレ 印刷室 男子休憩室 男子トイレ 図書館			4階	総合実践教室 総合実践準備室 トイレ
	3階		社会科準備室 社会科教室 会議室 男子トイレ 情報システム部室 女子トイレ		D棟	1階	化学教室 理科準備室 生物教室 トイレ
	4階	音楽準備室 音楽教室 女子トイレ 生徒会室1 生徒会室2 男子トイレ		2階		家庭科準備室 調理教室 家庭総合実習室 トイレ	
B棟		1階	普通教室(A~C) 普通教室(D~F) トイレ		3階	ビジネスマナー教室ⅠⅡ 国際ビジネス科準備室 IT調査研究室 トイレ	
	2階	普通教室(7) トイレ		体育館		体育準備室 休憩室 トイレ 生徒用トイレ 体育館フロア ステージ 放送室 ギャラリー 器具室	
	3階	普通教室(7) トイレ			武徳館	武道館 武道館倉庫	
	4階	普通教室(7) トイレ		プー ル 室 更衣室			
C棟	1階	美術教室 美術準備室 情報ビジネス科準備室 コンピュータ教室Ⅰ コンピュータ教室Ⅱ トイレ		ポンプ室			
		2階	コンピュータ教室Ⅲ・Ⅳ 総合ビジネス科準備室 LL教室 LL準備室 コミュニケーションルーム トイレ		各部室		
					グラウンド		
					トレーニング室		

4. 中部商業高校 危機管理マニュアル



【校内への不審者侵入への対応】

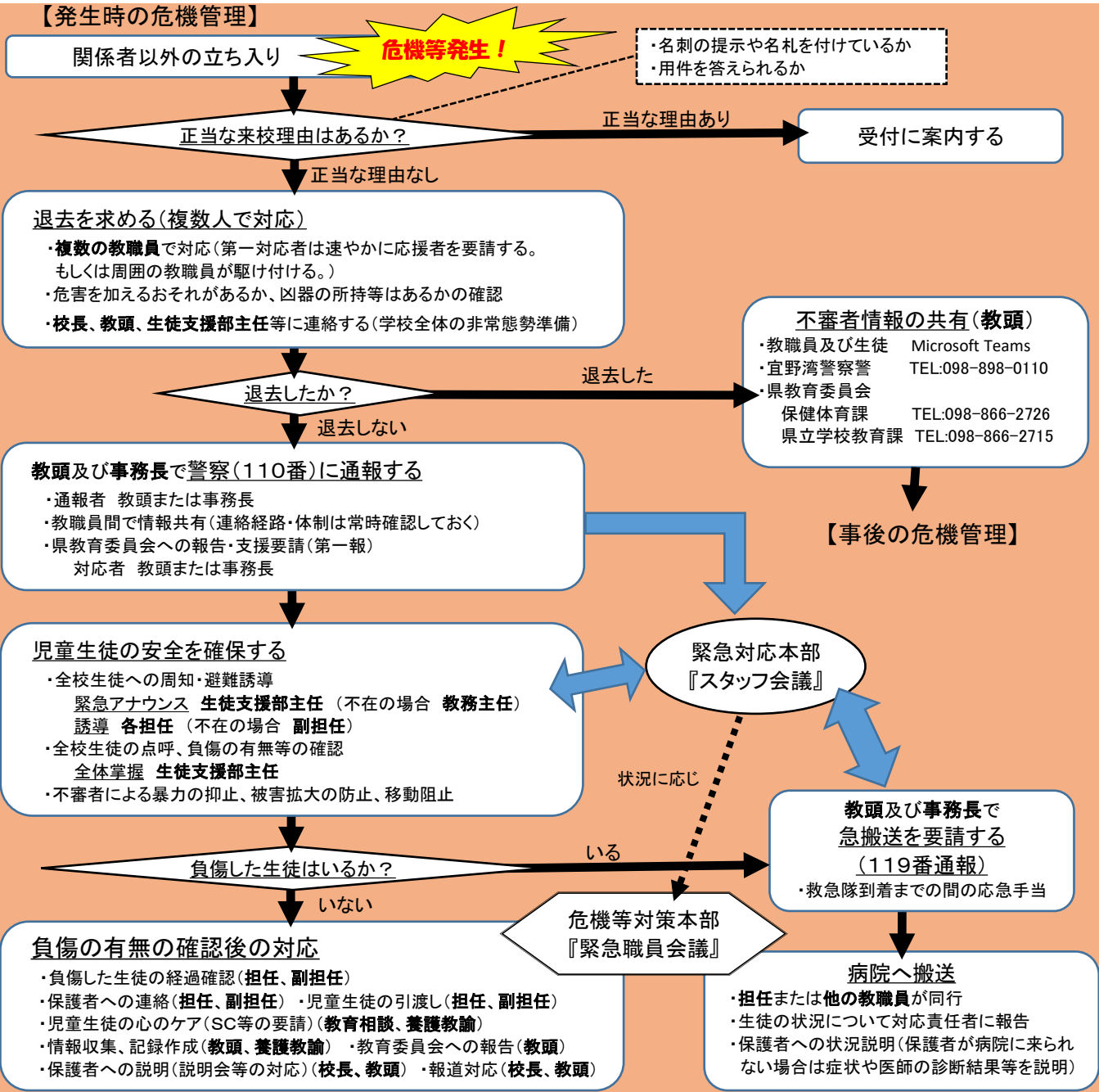
【対応方針】

- 生徒に対する不審者からの危害が及ばないよう、生徒の安全を第一とする。
- 不審者への対応は必ず複数人で対応する(一人では対応しない)。
- 不審者が校内に侵入した場合は、速やかに警察に通報する。

【事前の危機管理】

- 防犯カメラの作動確認
- 来校者用受付簿
- 校門、昇降口の施錠
- 防御用設備の点検
- 校内情報伝達体制の整備
- 避難場所及び避難経路の確保・確認
- 保護者への引渡しの確認
- 沖縄県警察HP及び各市町HPから不審者情報を確認

【発生時の危機管理】



【事後の危機管理】

- 危機対応の検証
- 再発防止策の検討
- 報告書の作成
- 教職員間での情報共有
- 継続的な心のケア
- 危機管理マニュアルへの反映
- ヒヤリハット事例への反映

授業中・部活動中の事故への対応

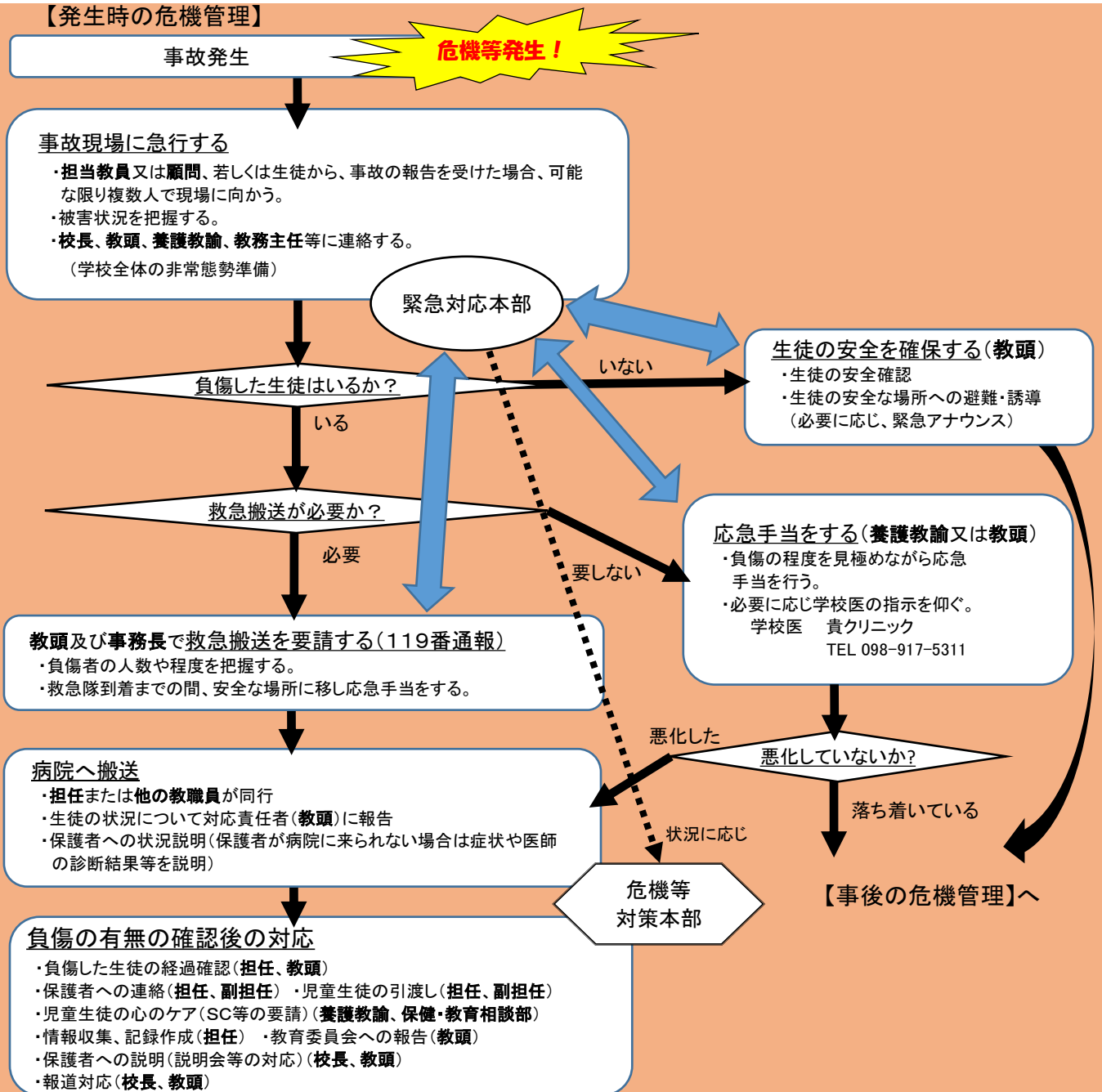
【対応方針】

- 事故に遭った生徒を迅速に救護する。
- 事故に遭った生徒の保護者への適切な支援を行う。
- 関係機関等と連携協力し再発防止策を講じる。

【事前の危機管理】

- 使用施設・設備・備品等の点検(定期・都度) 過去に起きた事故やヒヤリハット事例の確認
- AEDの稼働点検 事故発生時の対応訓練や避難訓練(確認を含む。)
- 保護者への引渡しの確認

【発生時の危機管理】



【事後の危機管理】

- 危機対応の検証 再発防止策の検討 報告書の作成 教職員間での情報共有
- 継続的な心のケア 危機管理マニュアルへの反映 ヒヤリハット事例への反映

火災・地震への対応

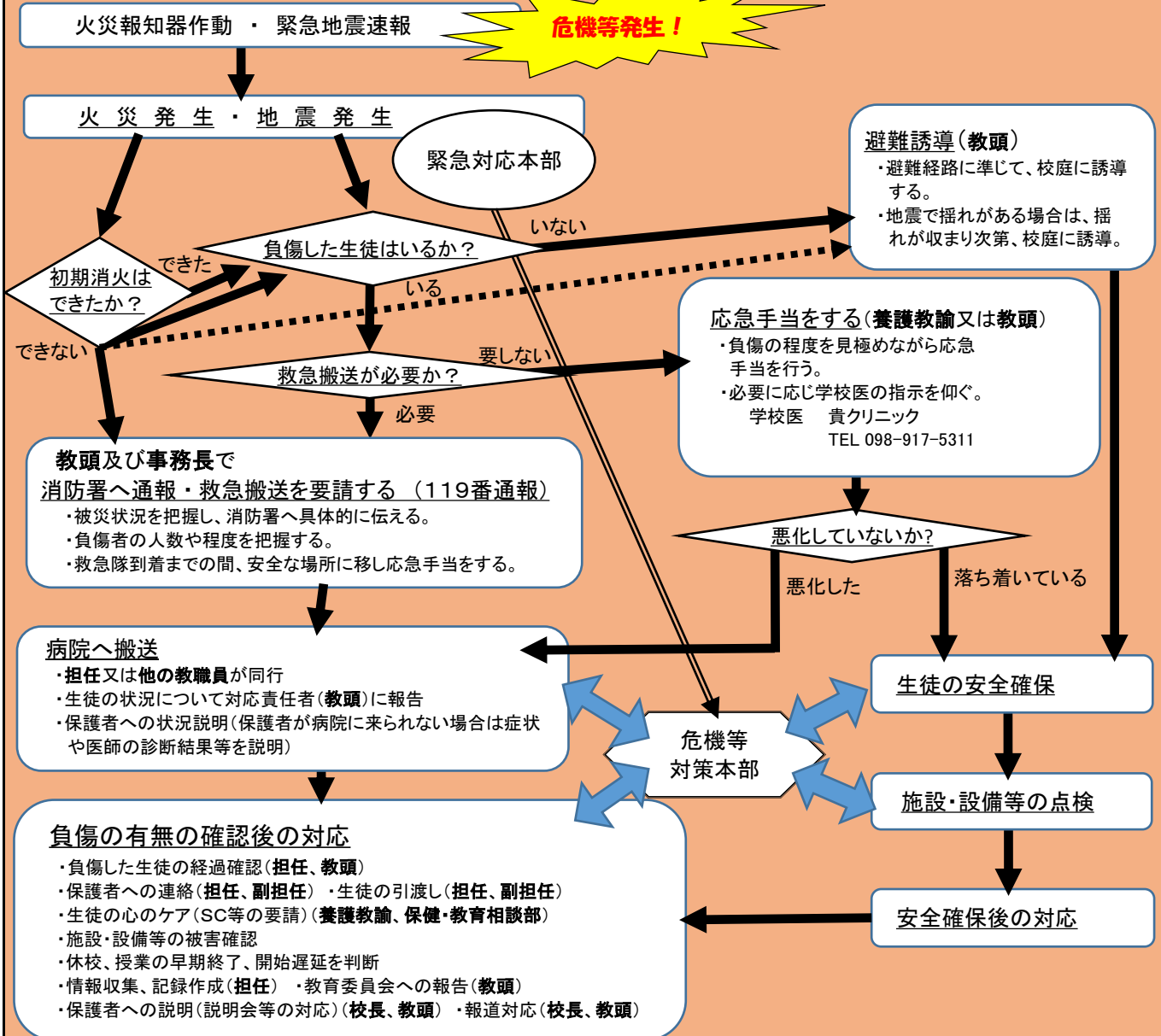
【対応方針】

- 生徒の安全を第一に早期に対応する。
- 生徒を迅速に安全な場所へ避難させる。

【事前の危機管理】

- 学校防災体制の整備 □ 生徒、保護者、教職員への緊急連絡体制整備
- 避難場所及び避難経路の確保・確認 □ 防災教育・避難(防災)訓練の実施
- 学校の臨時休校、授業開始時期の遅延、早期下校等の検討
- 学校行事、校外活動の中止・計画の変更の検討 □ 保護者への引渡しの確認
- 夜間・休日等の対応 □ 学校設備の点検等

【発生時の危機管理】



【事後の危機管理】

- 危機対応の検証 □ 再発防止策の検討 □ 報告書の作成 □ 教職員間での情報共有
- 継続的な心のケア □ 危機管理マニュアルへの反映 □ ヒヤリハット事例への反映
- 破損した施設・設備の修繕計画作成 □ 防災教育(振り返り)の実施